



Inhalt

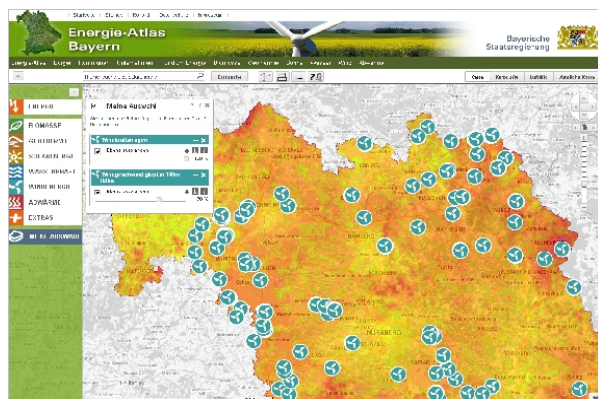
- **Energie-Atlas Bayern freigeschaltet**.....1
- **Transparenz durch Open Data**.....2
- **BVV erweitert Online-Angebot – neue Rasterdaten und Geodatendienste**.....3
- **Orthophotos der Bayernbefliegung fertiggestellt**.....4
- **Weitere ATK25 erschienen – Bad Endorf und Chiemsee**.....4
- **Projekt-Seminar am Dom-Gymnasium Freising erfolgreich abgeschlossen**.....5
- **Produkte der Bayerischen Vermessungsverwaltung im Überblick**.....5
- **SAPOS®-Bayern bietet Dienst zur GPPS-Online-Berechnung an**.....6
- **Neue Umgebungskarte – Berchtesgadener Alpen**.....6
- **Veranstaltungen**.....7

In der vorliegenden Ausgabe unserer Kundeninformation informieren wir Sie wieder über aktuelle Ereignisse, Themen und Produkte der Bayerischen Vermessungsverwaltung (BVV).

Energie-Atlas Bayern freigeschaltet



Der Energie-Atlas Bayern, eine Onlineplattform des Freistaats Bayern mit dem Fokus Energiesparen, Energieeffizienz und Nutzung erneuerbarer Energien, wurde im April 2011 durch Bayerns Umweltminister Dr. Söder der Öffentlichkeit vorgestellt. Das Portal bietet Kommunen, Landkreisen, der Industrie und Verbänden, aber auch privaten Bauherren umfangreiche Schritt-für-Schritt-Anleitungen, Hinweise zu finanziellen Fördermöglichkeiten, Ansprechpartner, interessante Praxisbeispiele und einen modernen Kartenviewer.



Der Energie-Atlas wurde von der Bayerischen Vermessungsverwaltung (BVV) technisch realisiert und nutzt eine neue Viewer-Technologie auf Basis von Apache Wicket, OpenLayers und jQuery, die auch im Geoportale Bayern Verwendung findet. Die digitalen Hintergrundkartenwerke der BVV werden performant über einen TMS (Tile Map Service) eingebunden. Zudem sind mehr als 100 Geodatenbestände aus der

KUNDENINFORMATION 2/2011

Geodateninfrastruktur Bayern aus vielen Verwaltungsbereichen verfügbar. Damit gewährleisten die Verwaltungen die Aktualität der Karteninformationen und eine 24-Stunden-Verfügbarkeit für jedermann. Text- und Kartenteil sind an vielen Stellen miteinander verknüpft, sodass der Nutzer ein integriertes Planungssystem vorfindet.



Der Energie-Atlas Bayern wurde beim Wettbewerb "Bayerischer eGovernment-Löwe 2011" als innovative Onlineplattform prämiert.

Weitere Informationen:

<http://www.energieatlas.bayern.de>

<http://geoportal.bayern.de>

<http://www.gdi.bayern.de>

[zurück](#)

Transparenz durch Open Data



„Amtliche Geodaten fördern die Transparenz bei politischen Prozessen. Sie sind auch Teil der Open-Data-Politik der Bayerischen Staatsregierung, die der Gesellschaft die Teilhabe an hoheitlichen Entscheidungen mit elektronischen Mitteln ermöglichen soll“, erklärte Finanzstaatssekretär Franz Josef Pschierer, IT-Beauftragter der Bayerischen Staatsregierung, bei der 25. Informationsveranstaltung „Geobasisdaten“ der Bayerischen Vermessungsverwaltung (BVV) an der Technischen Universität München.

Im Rahmen der Open-Data-Initiative werden von Staat und Verwaltung Datenbestände des öffentlichen Sektors im Interesse der Allgemeinheit in der Regel kostenfrei zugänglich gemacht. Damit leistet der Freistaat Bayern einen wertvollen Beitrag zur Erhöhung der Transparenz beim staatlichen Handeln und fördert die breite Verwendbarkeit der Daten.

Zum Beispiel sind die [Luftbilder der Bayerischen Vermessungsverwaltung mit einer Bodenauflösung von zwei Metern](#) als kostenfreier WMS-Kartendienst (Web Map Service) zur uneingeschränkten Nutzung verfügbar.

Weiterhin bietet die BVV im [BayernViewer](#) zahlreiche Geodaten im Internet für jedermann zur kostenfreien Einsichtnahme an und verwirklicht damit den Open-Data-Gedanken.

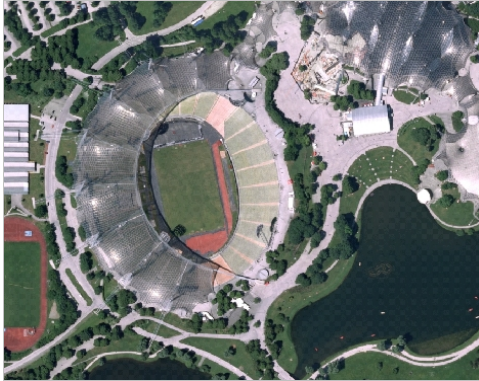
Weitere Informationen zum Open-Data-Angebot der Bayerischen Vermessungsverwaltung erhalten sie [hier](#).

Am 18. Juli 2011 findet im Bayerischen Landtag der Netzdialog 2011 des IT-Beauftragten statt. In dieser Veranstaltung wird auch das Thema Open Data thematisiert.

Weitere Informationen finden Sie unter www.netzdiallog-bayern.de.

[zurück](#)

BVV erweitert Online-Angebot – neue Rasterdaten und Geodatendienste



Die Digitalen Orthophotos der Bayerischen Vermessungsverwaltung (BVV) stehen nun mit einer Auflösung von 20 cm unter www.geodatenonline.de zur Verfügung. Über die Bestellanwendung „Rasterdaten“ können die Orthophotos online bestellt und heruntergeladen werden. Bislang konnten über das Internet lediglich Digitale Orthophotos in der Auflösung von 40 cm bestellt werden. Weiterhin sind die Digitalen Orthophotos auch auf herkömmliche Weise über das Landesamt für Vermessung und Geoinformation (LVG) beziehbar.



Das Online-Angebot wurde zusätzlich um einen neuen Web Map Service (WMS) erweitert. Kunden können ab sofort über diesen Dienst auf die Digitale Höhenlinienkarte zugreifen. Die Digitale Höhenlinienkarte stellt die Geländeoberfläche durch Höhenlinien dar und dient als Grundlage für den Hochwasser- und Lärmschutz, die Planung von Baumaßnahmen etc. Der WMS stellt Höhenlinien je nach Einsatzbereich in drei Farben (braun, schwarz, weiß) bereit. Die graphische Darstellung ist für den Maßstab 1:5.000 optimiert.

Das Online-Produktangebot im Überblick

Über www.geodatenonline.de können u. a. folgende Produkte als Raster- und PDF-Daten bestellt sowie als standardisierte Geodatendienste genutzt werden:

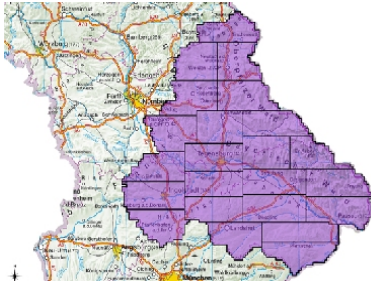
- Digitale Flurkarte (DFK)
- Digitale Höhenlinienkarte (DHK)
- Digitale Ortskarte (DOK)
- Digitale Topographische Karte 1:25.000 (DTK25)
- Digitale Topographische Karte 1:50.000 (DTK50)
- Digitale Topographische Karte 1:500.000 (DTK500)

Alle Rasterdaten werden in den gängigen Datenformaten (TIFF, PNG, JPEG) einschließlich Georeferenzierung angeboten. Fachanwender können somit die Daten direkt in ihre Geoinformationssysteme einbinden. Die Nutzung der kostenpflichtigen Dienste erfordert eine einmalige Registrierung. Weiterführende Informationen zu den Diensten erhalten Sie unter www.geodatenonline.de bzw. www.geodaten.bayern.de.

[zurück](#)

KUNDENINFORMATION 2/2011

Orthophotos der Bayernbefliegung fertiggestellt



Mit der Speicherung der Orthophotos aus dem Fluglos 110002 in der Integralen Geodatenbasis (IGDB) im März 2011 konnte die Bayernbefliegung 2010 termingerecht abgeschlossen werden. Es stehen nun für die Regierungsbezirke Niederbayern und Oberpfalz sowie die Planungsregion Ingolstadt die aktuellen Digitalen Orthophotos (DOP) in Echtfarben (RGB) und Color-Infrarot (CIR) flächendeckend zur Verfügung. Die neuen Orthophotos werden zeitgleich auch in die Kartendienste der BVV eingestellt.



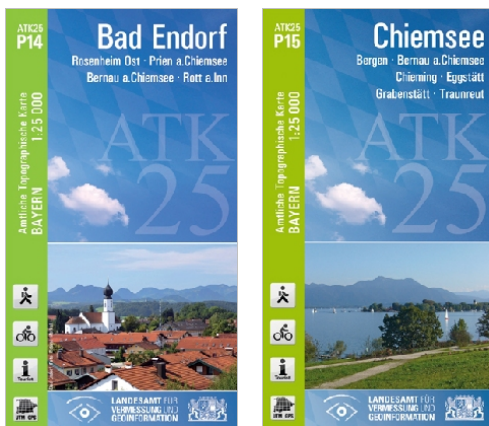
Durch den Einsatz digitaler Kameras liegen erstmalig für die genannten Regionen CIR-Luftbilder vor. Aufgrund des besonderen Spektralverhaltens des nahen Infrarots eignen sich diese Bilddaten in besonderem Maße für sämtliche Arten von Vegetationsbetrachtungen, vor allem in den Bereichen Umwelt, Forst oder Landwirtschaft, aber auch zur Gebäudeerkennung. Weiterführende Informationen erhalten Sie unter www.geodaten.bayern.de.

Einen Überblick über die Bayernbefliegung 2011, die dieses Jahr in Franken durchgeführt wird, bietet die interaktive [Bildflugübersicht der BVV](#) im Internet.

[zurück](#)

Weitere ATK25 erschienen – Bad Endorf und Chiemsee

Mit der im vergangenen Jahr begonnenen Umstellung auf den neuen Blattschnitt der Amtlichen Topographischen Karte im Maßstab 1:25.000 (ATK25) wird die Fläche Bayerns auf 240 Kartenblättern statt wie bisher auf 546 dargestellt. So ist auf einem Kartenblatt die 3,5-fache Fläche gegenüber den alten Karten sichtbar.



Besonders interessant sind die neuen Karten *P14 Bad Endorf* und *P15 Chiemsee* wegen der vielen schönen Radwanderwege v.a. des [Salinen-Radwanderwegs](#) und wegen des besonders interessanten [Chiemsee-Uferwegs](#). Das alles auf exakter topographischer Grundlage mit Höhenlinien und Schummerung. Die beiden Karten schließen östlich an das bereits erschienene Blatt *P13 Rosenheim* an. Erhältlich sind die Karten im Buchhandel unter:

P14 Bad Endorf ISBN 978-3-89933-302-2

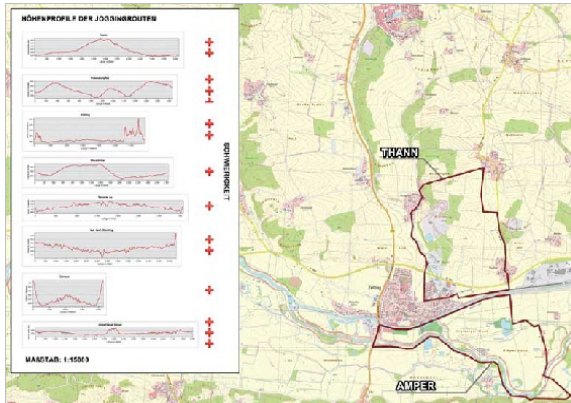
P15 Chiemsee ISBN 978-3-89933-502-6

[zurück](#)

KUNDENINFORMATION 2/2011

Projekt-Seminar am Dom-Gymnasium Freising erfolgreich abgeschlossen

15 Schülerinnen und Schüler des Freisinger Dom-Gymnasiums, die sich in den vergangenen eineinhalb Schuljahren im Rahmen eines Geographieprojektes mit der Erkundung, Vorbereitung, Planung und Durchführung von „Geoinformationssystemen bei der Strukturanalyse des Heimatraums“ beschäftigten, präsentierten kürzlich ihre Ergebnisse.



Ein Thema umfasste verschiedene Freizeitaspekte, z.B. Joggingrouten oder Gastwirtschaften, deren preisliches Angebot und die öffentliche Erreichbarkeit. Ein anderes Thema behandelte ein fiktives Nahverkehrsnetz für den Raum Freising. Ziel dieses „Freisinger Verkehrsverbundnetzes“ war es, den Komfort und die Effizienz des öffentlichen Nahverkehrs zu steigern und ein neues Busnetz sowie ein U- und S-Bahnnetz für den Raum Freising zu entwickeln.

Philipp Sanwald, Geographielehrer am Dom-Gymnasium Freising, der sich selbst zum ersten Mal umfassend in die GIS-Thematik einarbeiten musste, unterstützte die Gruppen als Seminarleiter. Als außerschulischer Partner übernahm Daniel Schober von der Firma ESRI aus Kranzberg, selbst ehemaliger Schüler des Dom-Gymnasiums, die intensive, fachkundige Betreuung der Seminarteilnehmer am „GIS-System“. Die Geodaten für das Projekt stellte das Vermessungsamt Freising zur Verfügung.

Trotz einiger „Überstunden“ empfanden die Schülerinnen und Schüler das Projekt als interessante Abwechslung zum Schulalltag. Auch wenn Freising vermutlich noch länger auf eine eigene U-Bahn warten muss, gelang es, die Schülerinnen und Schüler für Aufgaben „mit Raumbezug“ zu begeistern. Weitere Informationen zum Einsatz der Geodaten im Unterricht erhalten Sie [hier](#) oder bei Ihrem örtlichen Vermessungsamt.

[zurück](#)

Produkte der Bayerischen Vermessungsverwaltung im Überblick



Die amtlichen Geobasisdaten der Bayerischen Vermessungsverwaltung

Die neu erschienene [Produktübersicht](#), eine aktuelle Zusammenstellung der amtlichen Geobasisdaten und Dienstleistungen der Bayerischen Vermessungsverwaltung, steht im Internet unter „[Service - Download - Produktinformation](#)“ zum Download bereit.

Weiterführende Informationen zu den jeweiligen Produkten können den [Faltblättern](#) auf derselben Seite entnommen werden.

[zurück](#)

SAPOS[®]-Bayern bietet Dienst zur GPPS-Online-Berechnung an



Die Bayerische Vermessungsverwaltung bietet einen neuen Dienst zur Online-Berechnung für die Satellitenpositionierung an. Fachanwender können ab sofort auf diesen Service zugreifen und ihre Satellitenbeobachtungen online auswerten lassen.

Die Online-Berechnung ermöglicht eine nachträgliche, exakte Auswertung (Post-processing) von statischen GNSS-Messungen (GPS/GLONASS) für Bayern. Der Kunde kann seine Beobachtungsdaten auf den SAPOS[®]-Server hochladen. Anschließend wird die exakte Position online prozessiert und steht als Download zur Verfügung. Die Auswertequalität der durchgeführten Berechnung ist bereits vor dem Download sichtbar.

Der neue Dienst bietet u. a. folgende Vorteile:

- keine Kosten für eigene Auswertesoftware
- Verarbeitung von GPS- und GLONASS-Beobachtungen
- betriebssystemunabhängig
- Ergebnis im amtlichen ETRS89-Bezugssystem
- einfache Handhabung

Die Nutzung des kostenpflichtigen Dienstes ist nach einmaliger Registrierung unter <http://sapos.bayern.de> möglich. Weitere Informationen zu den SAPOS[®]-Dienstleistungen finden Sie [hier](#).

[zurück](#)

Neue Umgebungskarte – Berchtesgadener Alpen



Das Landesamt für Vermessung und Geoinformation (LVG) hat pünktlich zum Beginn der Wandersaison die Umgebungskarte *UK50-55 Berchtesgadener Alpen* im Maßstab 1:50.000 vollständig überarbeitet und neu herausgegeben. Neben regionalen und überregionalen Wander- und Radwanderwegen sind zahlreiche touristische Hinweise (z.B. Campingplätze, Golfplätze) und Sehenswürdigkeiten (z.B. Klöster, Museen, Naturdenkmäler) enthalten. Dank des UTM-Gitters (1 km Linienabstand) kann der Wanderer mit einem GPS-Empfänger seinen Standort in der Karte genau bestimmen.

Die *UK50-55 Berchtesgadener Alpen* ist im Buchhandel unter der ISBN 978-3-89933-296-4 erhältlich.

[zurück](#)

Veranstaltungen

Streetlife Festival 2011



Auf der „Mobilitätsmeile“ des Streetlife Festivals in München werden am **4. und 5. Juni 2011** die Produkte und Dienste der BVV präsentiert. Insbesondere gezeigt werden: das neue Geoportal, die Umgebungskarten, die Top50 und TopMaps, der BayernViewer sowie virtuelle Flüge. Unter dem Motto „Eine lebendige Straße für die Stadt!“ verwandelt sich die Münchner Ludwig- und Leopoldstraße wieder in eine autofreie Flaniermeile. Der Stand der BVV befindet sich in der Nähe des Siegestors. Weitere Informationen unter www.streetlife-festival.de.

Vermessungsamt Bayreuth auf der OFRA 2011



Das Vermessungsamt Bayreuth präsentiert vom **11. bis 19. Juni 2011** auf der Oberfrankenausstellung in Bayreuth die Produkte und Dienste der Bayerischen Vermessungsverwaltung. In Halle E werden neben dem neuen Geoportal, der Top50 und den TopMaps, der BayernViewer sowie historische Karten vorgestellt. Virtuelle Flüge über 3D-Karten und Luftbildlandschaften runden das Angebot ab.

Tag der offenen Tür am Bayerischen Staatsministerium der Finanzen



Am Samstag, den **2. Juli 2011**, findet von 10 bis 16 Uhr der gemeinsame Tag der offenen Tür des Bayerischen Staatsministeriums der Finanzen und des Bayerischen Staatsministeriums des Innern am Odeonsplatz und am Wittelsbacherplatz in München statt. Die Bayerische Vermessungsverwaltung präsentiert das neue Geoportal, die Top50 und die TopMaps, Umgebungskarten, Topographische und historische Karten sowie 3D- Anwendungen und interaktive Animationen. Vermessungstrupps des Vermessungsamtes München führen Tachymeter- und GPS-Aufnahmen vor. Die Geschäftsstelle Geodateninfrastruktur Bayern (GDI-BY) informiert über standardisierte Geo-Web-Dienste, die den Zugang und die fachübergreifende Verwendung von Geodaten wesentlich erleichtern. Als Highlight werden neben Führungen durch die Ausstellung „Grenzen trennen – Grenzen verbinden“ auch geführte Geocaching-Touren mit Rätsel und Demo-Cache angeboten.

BR-Radltour 2011



Die Bayerische Vermessungsverwaltung (BVV) beteiligt sich in diesem Sommer zum dritten Mal an der BR-Radltour. Die BR-Radltour mit ca. 1200 Teilnehmern gehört zu den großen, medienwirksamen Ereignissen im Freizeitbereich in Bayern. Die Tour beginnt am **31. Juli 2011** in Neu-Ulm, geht über Dillingen nach Dinkelsbühl, weiter nach Uffenheim, über Karlstadt nach Bad Neustadt a. d. Saale und endet am **5. August 2011** in Coburg. Die BVV leistet einen fachlichen Beitrag zur Organisation der Großveranstaltung. So werden die Radler vor Beginn der jeweiligen Etappe mit aktuellen Karten (Streckenprofile, Verpflegungsstationen, etc.) sowie mit exakten Ortsplänen der Etappenorte ausgestattet. Weiter präsentiert die BVV bei den Abendveranstaltungen in den jeweiligen Zielorten ihre Produkte und Dienste, wie z.B. das neue Geoportal, die Top50 und TopMaps, Umgebungskarten und anderes mehr. Aktuelle Informationen zur BR-Radltour erhalten Sie vom **31. Juli 2011** bis **5. August 2011** unter www.geodaten.bayern.de.

KUNDENINFORMATION 2/2011

Grenzen trennen – Grenzen verbinden: 20 Jahre Wiedervereinigung



Die seit Oktober 2010 an verschiedenen Orten gezeigte Wanderausstellung der BVV hat bisher zahlreiche interessierte Besucher angelockt. Vom **7. Juni bis 29. Juni 2011** wird sie am Bayerischen Staatsministerium der Finanzen, Odeonsplatz 4,

München, gezeigt. Von **13. Juli 2011 bis 3. August 2011** ist die Wanderausstellung in Gotha, Kreissparkasse Gotha, Lutherstraße 2-4, zu sehen.

Die Ausstellung befasst sich mit der Entwicklung der Grenze zwischen Bayern, Thüringen und Sachsen sowie der ehemaligen DDR über einen Zeitraum über 200 Jahren. Dabei illustrieren Zeitzeugnisse der 200-jährigen Geschichte der Bayerischen Vermessungsverwaltung die Ereignisse und auch manche Kuriositäten, die sich im Grenzbereich zugetragen haben. Exponate aus der Geschichte dokumentieren eindrucksvoll das Geschehen. Neben aktuellen topographischen und historischen Karten werden Luftbilder, digitale Geländemodelle und vieles mehr gezeigt. Den Ausstellungskatalog mit Abbildungen aller Exponate (116 Seiten) können Sie beim Landesamt für Vermessung und Geoinformation (LVG) für 5,00 € telefonisch unter (089) 2129 – 1111 oder per E-Mail (service@geodaten.bayern.de) bestellen.



[zurück](#)

Immer gut informiert – Kundeninformation kostenlos abonnieren

Sie können die Kundeninformation der BVV als Newsletter abonnieren. Wir informieren Sie in regelmäßigen Abständen über wichtige Ereignisse, aktuelle Themen und Produkte aus allen Bereichen und Regionen der BVV. Diese Information ist für Sie kostenlos. Sie benötigen lediglich eine gültige E-Mail-Adresse. Die An- bzw. Abmeldung ist jederzeit möglich. Mehr unter www.geodaten.bayern.de.

Redaktionsschluss für die Kundeninformation 3/2011 ist am 12. August 2011.

Die Kundeninformation 3/2011 erscheint Anfang September 2011.

Impressum

Landesamt für Vermessung und Geoinformation
Alexandrastraße 4 • 80538 München

Ansprechpartner: Marcus Wandinger
Tel.: (089) 2129-1000 • Fax: (089) 2129-1324
E-Mail: pressestelle@lv.g.bayern.de
Internet: www.geodaten.bayern.de

USt-IdNr.: DE 129 52 35 25